

АНАЛИЗ РЕЗУЛЬТАТОВ

краевой диагностической работы по географии

Класс 11

Дата проведения 21.12.2018

Краевую диагностическую работу (далее – КДР) по географии выполняли 5 учащихся 11-х классов пяти общеобразовательных организаций муниципального образования Кореновский район.

Цели проведения работы:

- познакомить учащихся с форматом заданий ЕГЭ по географии, с критериями оценивания заданий;

- основываясь на анализе результатов, определить пробелы в подготовке учащихся на данном этапе и помочь учителям скорректировать обучение, спланировать обобщающее повторение таким образом, чтобы устранить эти пробелы.

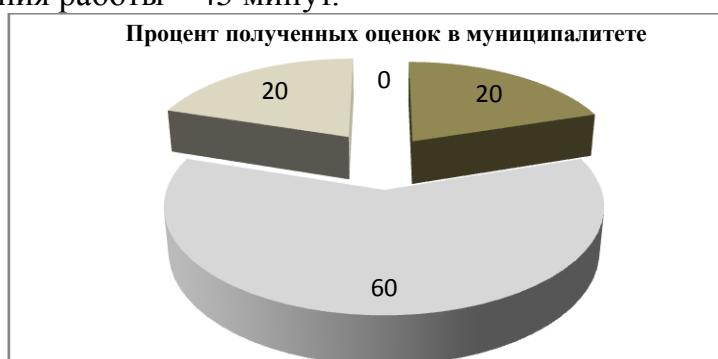
Учителя и обучающиеся имели возможность заранее ознакомиться с форматом работы: количеством заданий, их типами, уровнями сложности материала и проверяемых умений, нормами оценивания.

КДР по географии для учащихся 11 класса включала в себя 10 заданий: 4 задания базового уровня, 3 – повышенного и 3 задания высокого уровня сложности.

Количество заданий определялось исходя из примерных норм времени, принятых в ЕГЭ по географии. Общее время выполнения работы – 45 минут.

Написали работу на:

- «5» - 0 учащихся (0%);
- «4» - 1 учащийся (20%);
- «3» - 3 учащихся (60%);
- «2» - 1 учащийся (20%).



Средний процент обученности составил 80%, качества знаний 20%, средний балл 8,2 при максимальном балле 16, что составляет 51% выполнения.

Средний процент выполнения заданий по муниципалитету представлен на диаграмме 1.

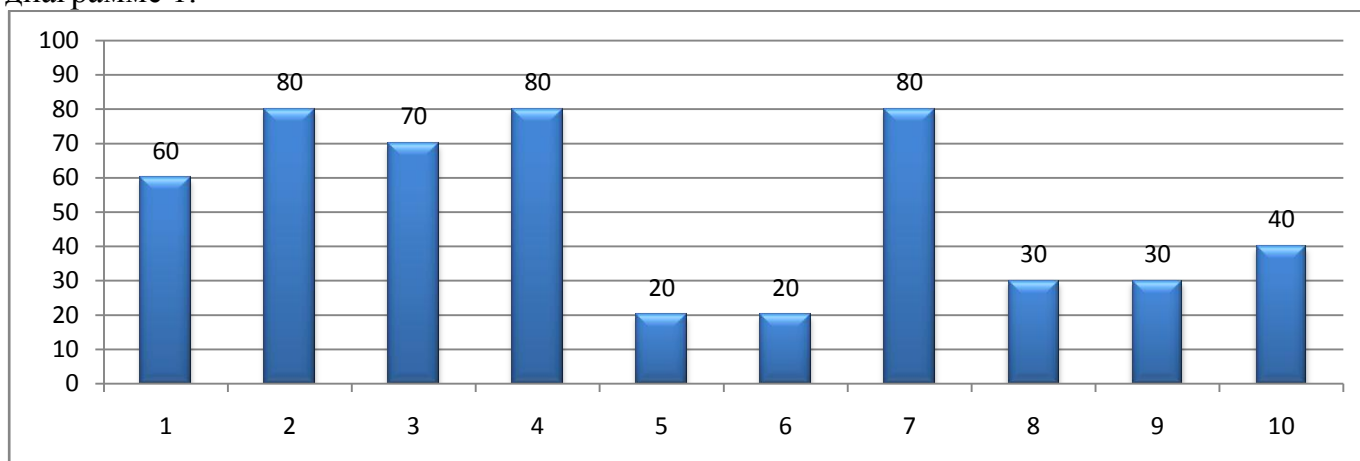


Диаграмма 1 - Средний процент выполнения заданий

Из диаграммы видно, что на хорошем уровне учащиеся выполнили задания 2, 4 и 7 (уровень успешности составил 80%). Так же, на хорошем уровне учащиеся справились с заданием 3: 60% выпускников выполнили задание на 2 балла и 20% - на 1 балл. Важно поддерживать этот уровень у сильных учащихся, продолжив подготовку слабых.

Уровень успешности выполнения **задания 1** немного ниже: 60% учащихся смогли с ним справиться. Необходимо уделить внимание учащимся, затрудняющимся с выполнением данного типа заданий.

Традиционно низкие результаты учащиеся показали при выполнении заданий повышенного и высокого уровня сложности. На низком уровне выполнены **задания 5, 6, 8 - 10**. **Задание 10** повышенного уровня сложности оценивалось в 2 балла, проверяло знания учащихся из раздела «Численность, естественное движение населения России». 60% выпускников не смогли выполнить данное задание. Также, 60% учащихся не справились с заданиями **8 и 9**. Следовательно, темы усвоены на низком уровне, требуется коррекция в работе.

Задания 5 и 6 - задания повышенного уровня сложности – смогли выполнить только по 1 учащемуся (20%). Остальные с ними не справились. Требуется серьезная коррекция в работе в данном направлении.

Хорошие результаты выполнения работы показали в СОШ № 1.

Высокий процент неудовлетворительных оценок в СОШ № 6 (100%).

Сводная таблица данных КДР по географии учащихся 11-х классов приведена в приложении 1.

Более подробный анализ выполнения заданий и рекомендации по каждому разделу КДР подготовлен тьютором Трифионовой В.Н. (приложение 2).

Рекомендации:

Учителям:

- ✓ Провести детальный разбор результатов КДР с целью организации системной работы по минимизации вышеупомянутых зон трудностей учеников;
- ✓ Провести индивидуальную работу с учениками с целью активизации их дальнейшей подготовки по географии через индивидуальную/групповую работу;
- ✓ Усилить работу со слабо обучающимися за счет мониторинга дефицитов и адресной индивидуализации и дифференциации заданий с помощью специально подготовленных для таких детей индивидуальных траекторий обучения.

Руководителю методического объединения и тьютору:

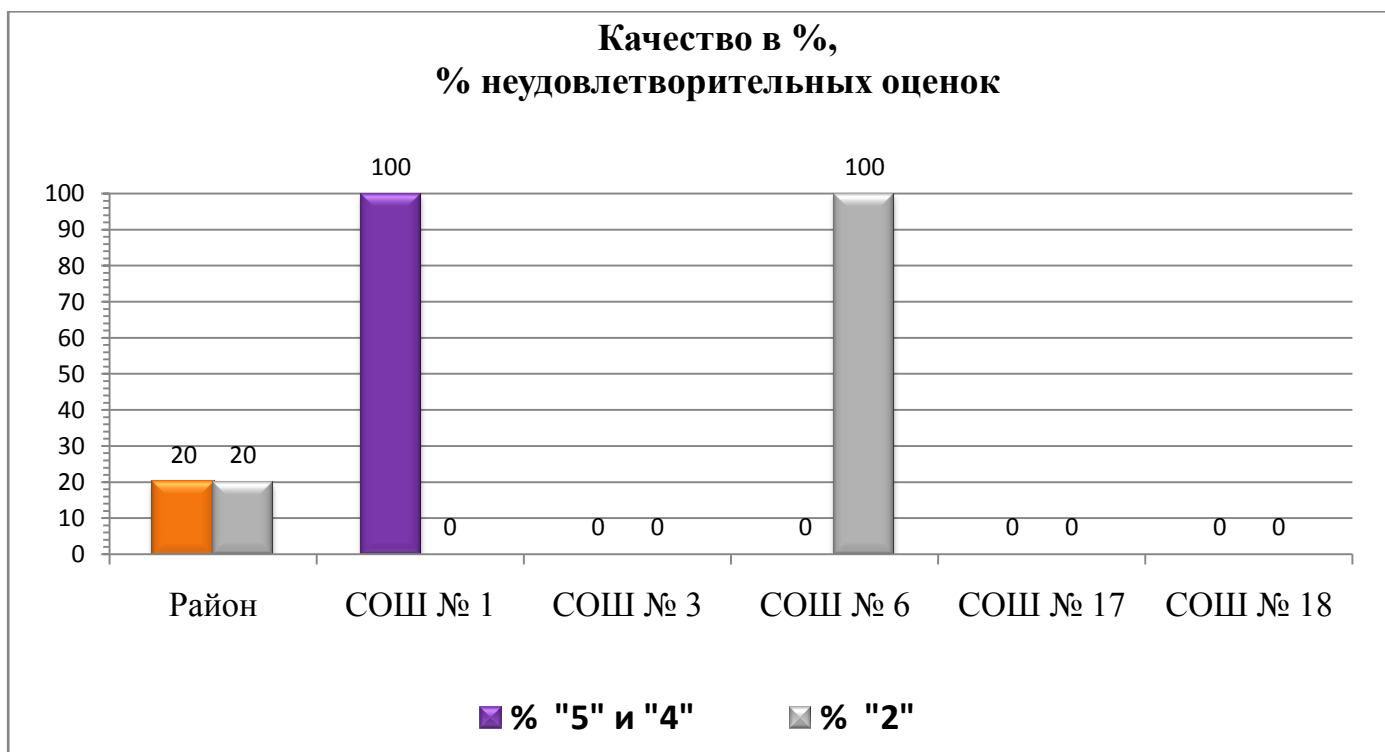
- ✓ провести корректировку планов методической работы в соответствии с информационно-аналитическими справками по итогам проведения КДР.
- ✓ оказать методическую помощь учителям школ, чьи учащиеся показали низкие результаты.

Руководителям общеобразовательных организаций:

- ✓ организовать работу по недопущению пропусков учащихся без уважительной причины в дни проведения оценочных мероприятий;
- ✓ взять под личный контроль организацию и проведение работы по анализу КДР и ликвидации пробелов в знаниях и умениях учащихся.

Сводная таблица данных КДР по географии

№	№ школы	Кол-во писавших	Кол-во «5»	% «5»	Кол-во «4»	% «4»	Кол-во «3»	% «3»	Кол-во «2»	% «2»
1	СОШ № 1	1	0	0	1	100	0	0	0	0
2	СОШ № 3	1	0	0	0	0	1	100	0	0
5	СОШ № 6	1	0	0	0	0	0	0	1	100
9	СОШ № 17	1	0	0	0	0	1	100	0	0
10	СОШ № 18	1	0	0	0	0	1	100	0	0
По муниципалитету		5	0	0	1	20	3	60	1	20



Анализ выполнения заданий, рекомендации...

Проведём анализ заданий КДР, рассмотрим наиболее значимые проблемы, возникшие у выпускников при выполнении работы и наметим рекомендации по компенсации этих проблем.

МОБУ СОШ №1. Наибольшие трудности вызвали темы:

- природные ресурсы, рациональное и нерациональное природопользование;
- развитие мирового хозяйства;
- политическая карта мира (страна – столица);
- 8 и 10 задания выполнены частично, что обусловлено неумением сочетать знания по географии и математике, где требовалось провести расчёты по алгоритму;
- задание 9 говорит о том, что учащийся не понимает тему «Солнечная система» (Земля как планета, современный облик планеты Земля. Форма, размеры, движение Земли).

МОБУ СОШ №3. Трудности вызвали задания повышенного уровня сложности:

- 8 и 10 задания сложны, так как требуют сочетания знаний по географии и математике;
- задание 9 говорит о том, что учащийся не понимает тему «Солнечная система»;
- вызывает трудности тема «Политическая карта мира (страна – столица).

МОБУ СОШ №6. Учащийся не имеет знаний практически по всем темам, предложенных в КДР, а ведь это далеко не все темы, которые будут в заданиях ЕГЭ. Следует либо активизировать работу по подготовке к экзамену, либо выбрать другой предмет.

МОАНУ СОШ №17. Отсутствуют достаточные знания по многим темам:

- определение географических объектов и явлений по их существенным признакам;
- особенности природно-ресурсного потенциала, населения, хозяйства, культуры крупных стран мира;
- литосфера. Рельеф земной поверхности. Воды суши. Особенности природы материков и океанов;
- численность, естественное движение населения России, мира;
- развитие мирового хозяйства;
- политическая карта мира (страна – столица);
- 8 и 10 задания сложны, так как требуют сочетания знаний по географии и математике.

МОБУ СОШ №18. Наибольшие трудности вызвали темы:

- природно-хозяйственное районирование России. Регионы России;
- 8 и 10 задания выполнены частично, что обусловлено неумением сочетать знания по географии и математике, где требовалось провести расчёты по алгоритму;
- задание 9 говорит о том, что учащийся не понимает тему «Солнечная система» (Земля как планета, современный облик планеты Земля. Форма, размеры, движение Земли).

РЕКОМЕНДАЦИИ:

- учителям указанных школ провести дополнительные занятия с обучающимися и объяснить алгоритм выполнения заданий с использованием математических знаний;
- отработать до совершенства знание политической карты мира, географической номенклатуры;
- повторить темы «Мировое хозяйство», «Природно-хозяйственное районирование России, регионы России»;
- на конкретных примерах разобрать задания по «Солнечной системе».

ДОПОЛНЕНИЕ.

Как муниципальный тьютор довожу до сведения, что все подобные задания неоднократно разбирались на семинарских занятиях. Также тьютор всегда давала варианты заданий в электронной форме. Кроме того, в районе работает консультационный пункт в МОБУ СОШ №2 во вторую и четвёртую среду каждого месяца с 15.00 до 17.00 час. Учителя школ № 6, 17, 18 отсутствовали на семинарских занятиях с марта 2018 года. /**тьютор Трифонова В. Н./**